



Hollola
Asemakaavakohteiden arkeologinen
inventointi
2024

Hannu Takala & Alina Korte
Maanala Oy



Sisällys

Tutkimuksen perustiedot.....	3
1. Tausta ja tutkimustehtävä	4
2. Selvitysalueiden yleiset havainnot ja tulokset	5
2.1. Tikkakallio	5
2.2. Tiilijärventie – Kullervontie	14
2.3. Kyyhkylä II, Nostava	19
2.4. Norolanpelto, Karjusaari.....	24
4. Yhteenveto tutkimuksen tuloksista	29
5. Lähteet	29

Tutkimuksen perustiedot

Kohde: Hollola, Hollolan kunnan vuoden 2023-2024 kaavoitusohjelman asemakaava-alueet

Tutkimuksen tyyppi: arkeologinen inventointi

Tavoite: Selvittää, onko kaava-alueilla aiemmin tuntemattomia arkeologisia kohteita

Tutkijat: FT Hannu Takala, FM Alina Korte, Maanala Oy

Tilaja: Hollolan kunta

Inventointiaika: 2.5.–12.7.2024

Inventointialueita koskevat aiemmat arkeologiset tutkimukset: -

Inventointialueilta aiemmin tunnetut muinaisjännökset ja arkeologiset löydöt: -

Tutkimuksessa talletetut esinelöydöt ja näytteet: -

Tulos: Kaava-alueilta ei löytynyt arkeologiseen kulttuuriperintöön liittyviä kohteita.



Kuva 1. Kaava-alueet sinisen ympyrän sisällä. Kartta Johanna Rahtola, Maanala Oy.

Raportin karttakoordinaatit on ilmoitettu ETRS-TM35FIN-järjestelmässä (korkeus N2000). Alkuperäinen arkistoaineisto digitaalisine valokuvineen: Maanala Oy. Raporttikopiot pdf-muodossa: Museoviraston arkisto, alueellinen vastuumuseo ja työn tilaaja.

Kansikuva: Koivusillanjoen ylitystä Tikkakallion selvitysalueella. Kuva Hannu Takala, Maanala Oy.

1. Tausta ja tutkimustehtävä

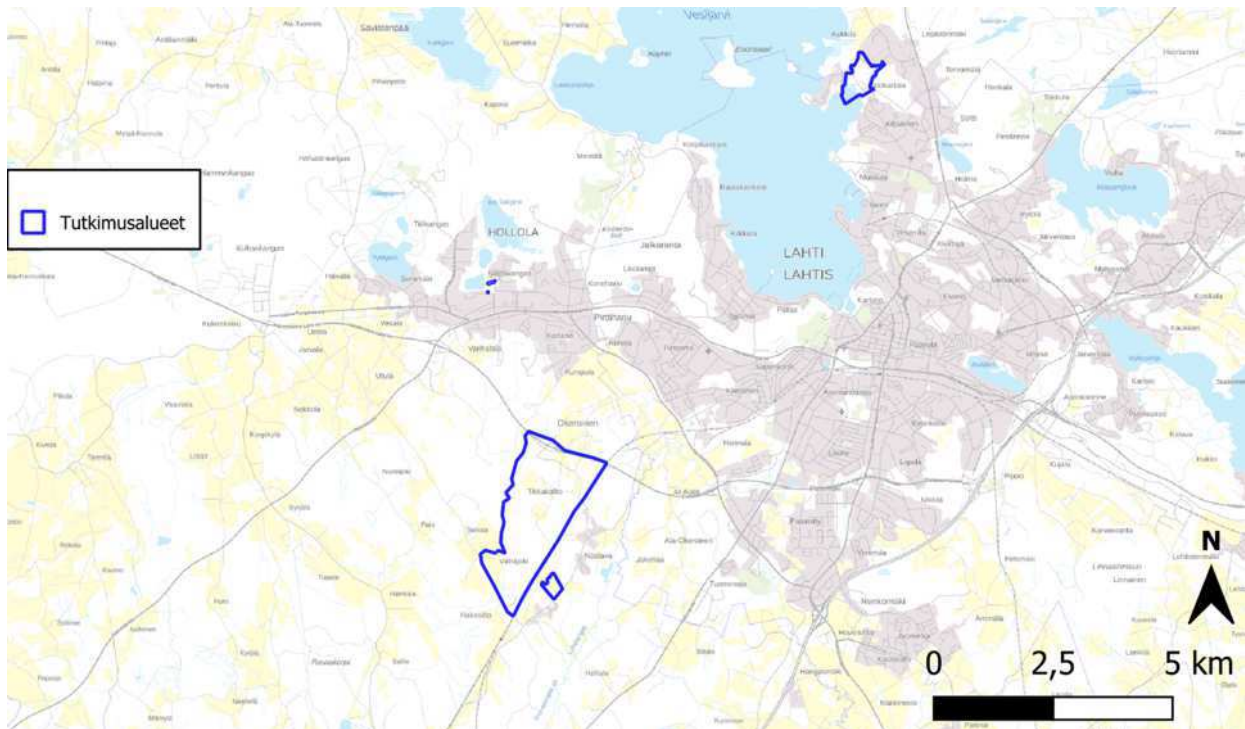
Hollolan kunnan vuoden 2024 kaavoitusohjelman aktiivisiin kaavakohteisiin kuuluu kaavoitus kolmella alueella, joilla tehtävien selvitysten joukkoon on liitetty arkeologinen inventointi: 1) Tikkakallion osayleiskaava Nostavalla, 2) asemakaavan muutos Tiilijärventien ja Kullervontien alueella Salpakankaalla sekä 3) Kyyhkylä II asuinalueen asemakaavoitus Nostavalla. Hollolan kunta tilasi arkeologiset inventoinnit näille kohteille Maanala Oy:ltä 3.4.2024. Näiden lisäksi vuoden 2023 kaavakohteiden inventoinneista 4) Karjusaaren Norolanpellon kaava-alueen inventointi siirtyi vuodelle 2024 ja senkin tulokset on raportoitu tässä yhteydessä.

Inventointien tarkoituksena oli selvittää, sijaitseeko kaava-alueilla aiemmin tuntemattomia historiallisen tai esihistoriallisen ajan kiinteitä muinaisjäännöksiä tai muita arkeologisia kohteita, ja dokumentoida ja rajata ne siten, että niiden mahdollinen vaikutus kaavoitukseen voidaan luotettavasti ja täsmällisesti arvioida.

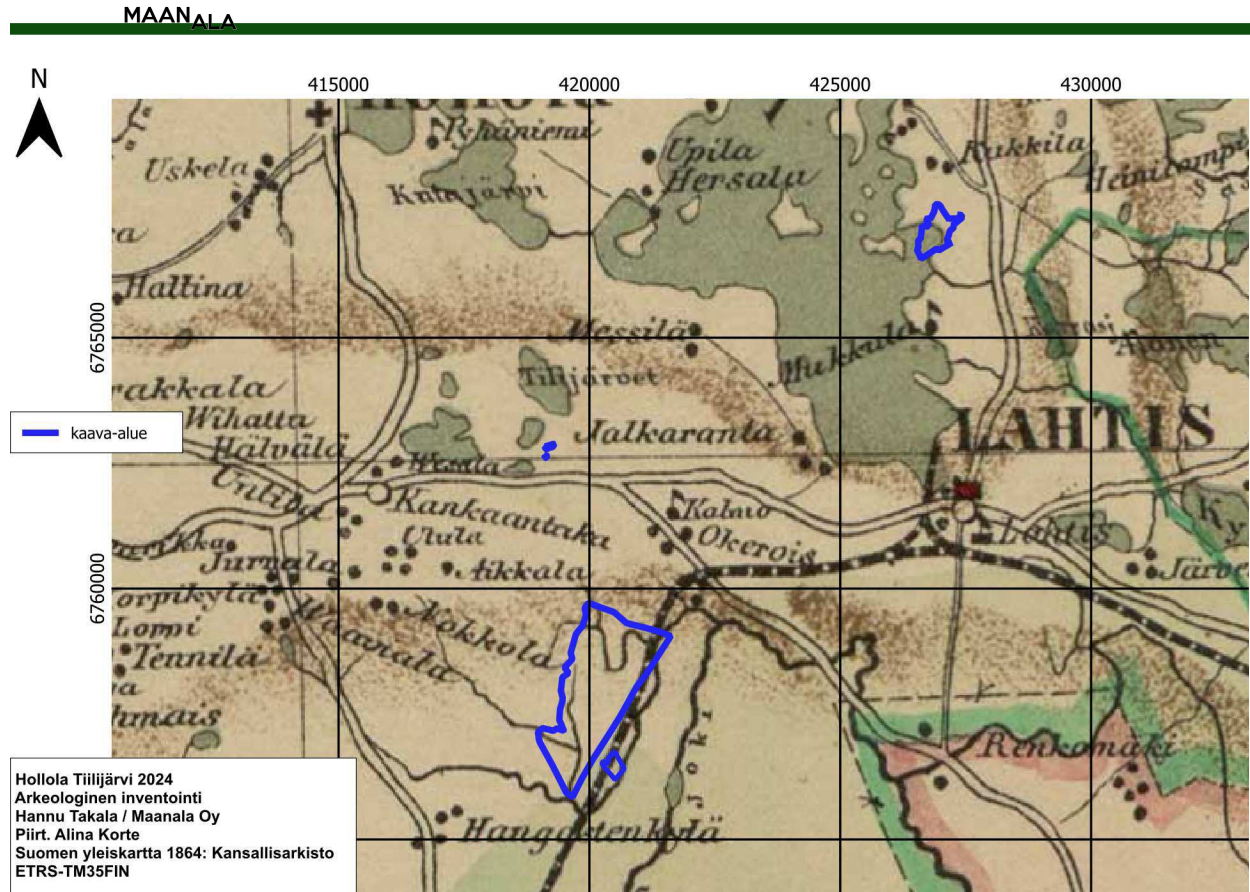
Ennen maastotöitä alueen maankäyttöhistoriaa selvitettiin vanhojen karttojen ja Maanmittauslaitoksen historiallisten ilmakuvien perusteella. Alueet tutkittiin Maanmittauslaitoksen avoimen laserkeilausaineiston (0,5 pistettä neliömetrillä) perusteella laaditusta vinovalovarjosteesta. Lisäksi selvitettiin alueen rannansiirtymiskronologia ja geologiset perustiedot. Tiedot on esitetty kunkin selvitysalueen kohdalla erikseen.

Maastotyön kuluessa selvitysalueet käytiin rakennettuja alueita lukuun ottamatta läpi jalkaisin kokonaisuudessaan. Maastotyössä käytettiin maaperäkairaa sekä kaivettiin lapiolla pieniä koepistoja sopiville paikoille. Kyyhkylän kohteella sekä Tikkakalliolla peltoalueita tutkittiin myös metallinilmaisimella. Havainnot dokumentoitiin mittauksin, digitaalisin valokuvin sekä sanallisesti. Mittauksiin käytettiin Garmin Montana 700 GPS-paikantimia.

Kenttätöiden tekivät FT Hannu Takala ja FM Alina Korte useassa jaksossa kevään ja alkukesän aikana 2.5.–12.7. Havainto-olot olivat maastotöiden aikana erinomaiset.



Kuva 2. Selvitysalueet kartalla. Kartta Alina Korte, Maanala Oy, pohjakartta Maanmittauslaitos.



Kuva 3. Selvitysalueet vuoden 1864 Suomen yleiskartalla.

2. Selvitysalueiden yleiset havainnot ja tulokset

2.1. Tikkakallio

Tikkakallion selvitysalue on kooltaan kaikkiaan 444 hehtaaria. Kaava-alue rajautuu Lahden eteläisen ohitustien, Koskimyllyntien, oikoradan ja Koivusillanjoen väliselle alueelle. Kaavan tarkoituksena on tiivistää asumista sekä yleiskaavoittaa yritysalueita alueelle suunnitellun rataseisakkeen läheisyyteen. Tikkakallion aluetta on tutkittu vähäisessä määrin arkeologisen tutkimuksen osana Lahden museon tutkimushankkeissa vuosina 2000–2001.

Selvitysalueelta ei tunneta entuudestaan muinaisjäännöksiä. Sen sijaan kaava-alueen rajan läheisyydestä Koivusillanjoen luoteispuolelta tunnetaan kaksi kohdetta: Koivusillanjoki 2 (muinaisjäännösrekisterin nro 1000037760, historiallisen ajan rajamerkki) ja Koivusillanjoki

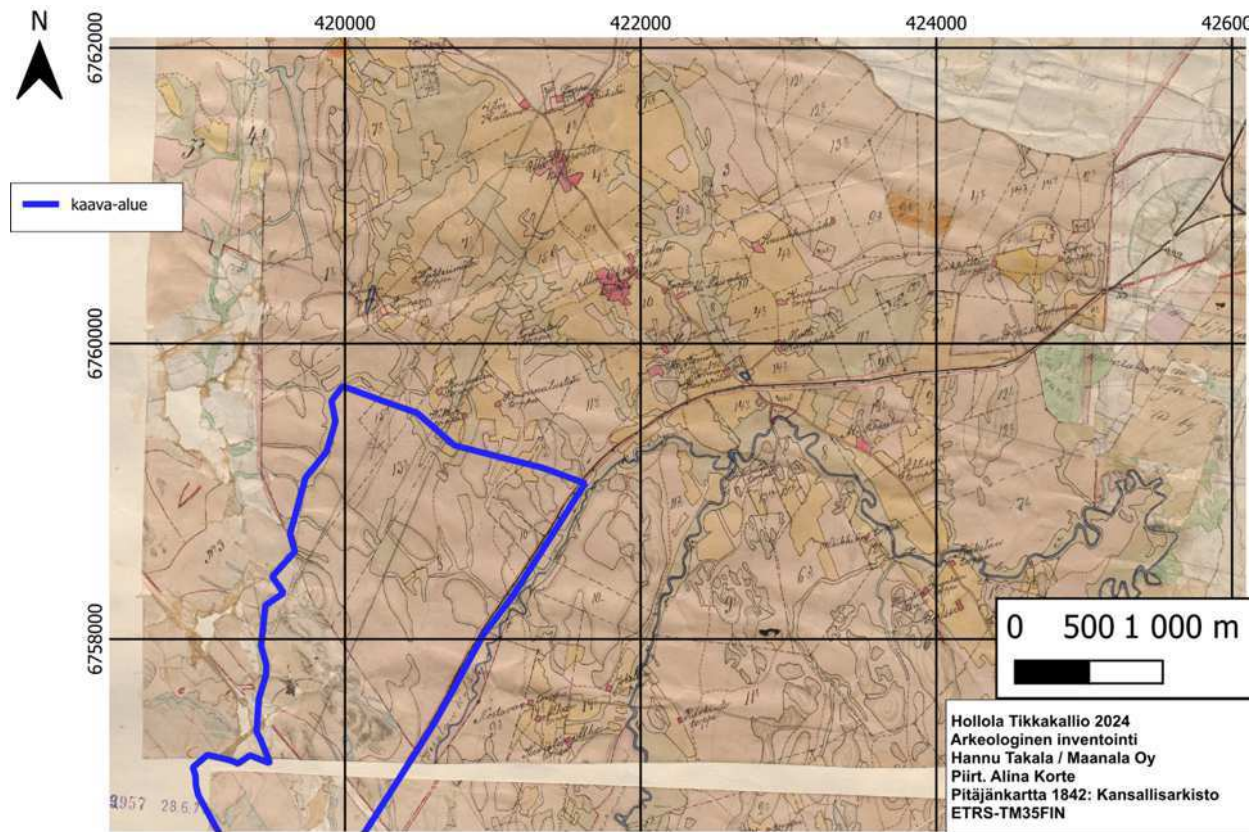
3 (1000037763, hiilimiilu). Kehätien pohjoispuolella sijaitsee myös yksi hiilimiilu (Koivusillanjoki, 1000029548).

Vuoden 1842 pitäjänkartalla (karttalehti 3111 03 HOLLOLA) kehätien pohjoispuolella, juuri selvitysalueen ulkopuolella on sijainnut kolme torppaa, mutta varsinainen selvitysalue on kartan mukaan ollut metsää, jossa on muutamia peltolohkoja. Alue on kuulunut Okeroisten kylän ulkopuolelle jääneisiin takamaihin, jonne asutus levisi vasta 1960–1970-lukujen taitteessa muutamia vanhoja tiloja lukuun ottamatta (esim. Heikkinen 1975, 447–457; Kuusi 1980, 199; Willman 2010).

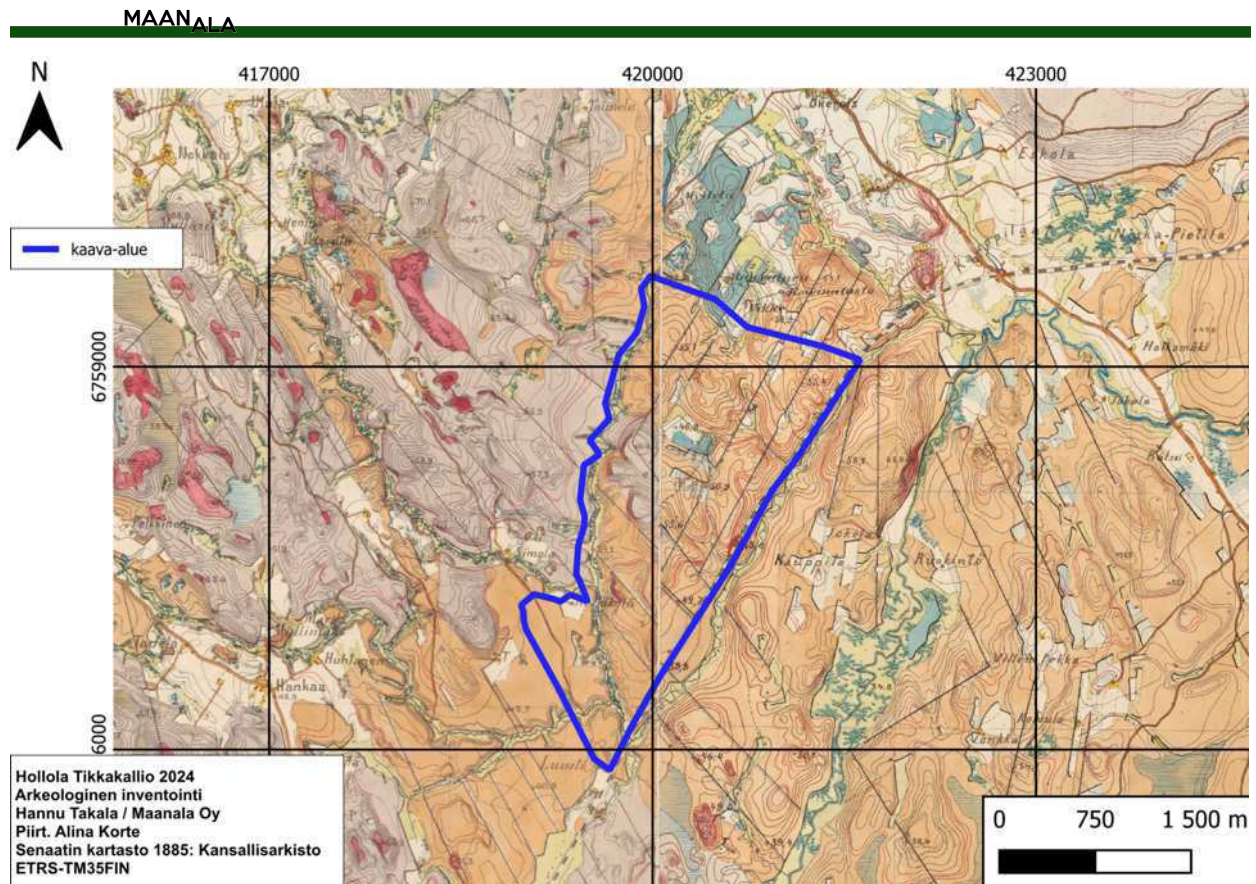
Senaatin kartalla 1885 (karttalehti XIV 32 HOLLOLA) ainoa asutus on merkitty selvitysalueen keskelle, missä nykyisin on maatalojen tilakeskuksia. Muutoin kartalla erottuu alueen voimakkaat korkeuserot ja Koivusillanjoen laakson alueen ”viherkäytävä”.

Tikkakallion kaava-alue on tällä hetkellä lähes kokonaisuudessaan rakentamatonta metsää. Alueen keskellä on peltoaukeita ja sekä muutamia asuinrakennuksia ja maatilojen tilakeskuksia. Hakosillan alueella on uudempaa asutusta. Selvitysalueen koilliskulmassa on luonnonsuojelualue.

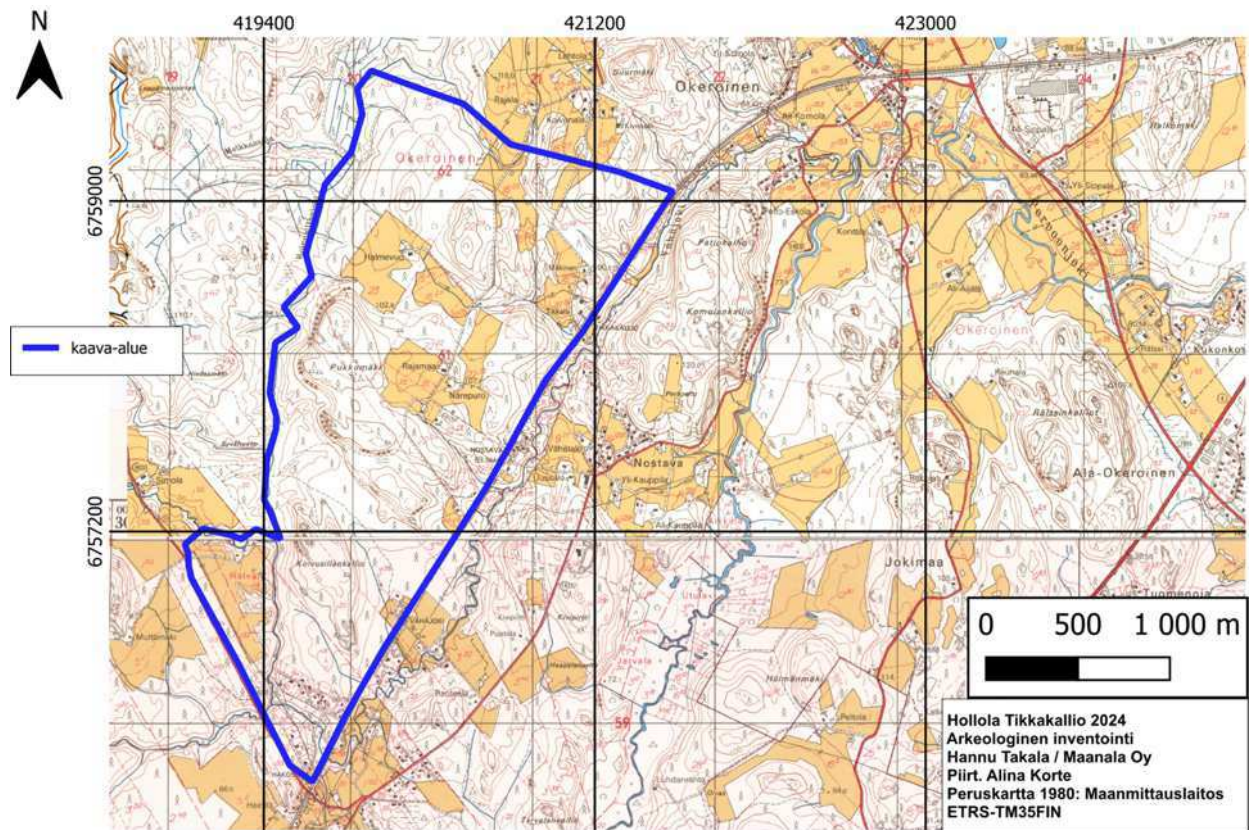
Alueen maasto vaihtelee hyvin runsaasti joki- ja puroaksojen kosteikoista korkealle kohoaviin kalliisiin mäkiin. Alueella olevat muutamit pellot ja niityt olivat inventointiaikaan keksannolla tai viljelyksellä. Maaperäkartan mukaan alue suurimmaksi osaksi savikkoa ja kalliota, jota muutamit moreenivyöhykkeet rikkoivat.



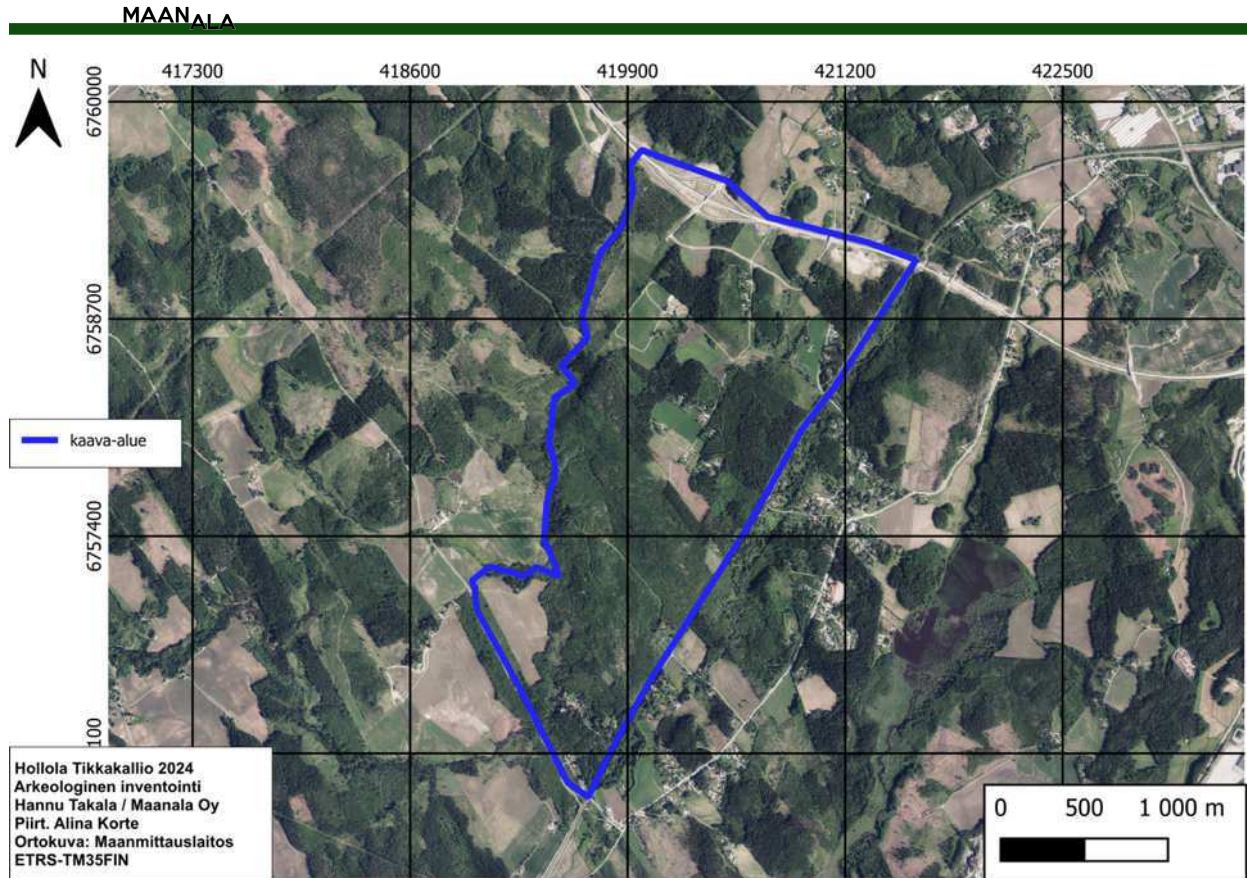
Kuva 4. Tikkakallion selvitysalue vuoden 1842 pitäjänkartalla (3111 03 Hollola, eteläkärki puuttuu). Kartta Alina Korte, Maanala Oy.



Kuva 5. Tikkakallion selvitysalue vuoden 1885 Senaatin kartalla (XIV 32 Hollola).



Kuva 6. Tikkakallion selvitysalue vuoden 1978 maastokartalla (3111 03 LAHTI). Kartta Alina Korte, Maanala Oy.



Kuva 7. Tikkakallion selvitysalue nykyisessä ilmakuvassa.

Vuoden 2024 inventoinnissa Tikkakallion kaava-alue käytiin kokonaisuudessaan läpi useaan kertaan kesä-heinäkuussa tarkastamalla erityisesti Koivusillanjoen partaat mahdollisten pato-, silta-, tai myllynjäänteiden vuoksi. Lisäksi tarkastettiin kartoilla näkyvät rajalinjojen kulmat, maastossa potentiaalisilta vaikuttaneet esihistorialliset asuinpaikkaterassit niiden korkeusasemasta riippumatta sekä avointen peltolohkojen reunat. Myös kallioiset alueet kierrettiin niillä mahdollisesti olleiden kivirakenteiden esiintymisten vuoksi.

Selvitysalueen eteläisin osa Koivusillankallion ympäristössä oli suureksi osaksi hoitamaton metsää. Kartoilla näkyvä kärrytie rautatieltä Koivusillanjoelle oli kasvamassa umpeen. Varsinainen Koivusillankallio oli osin läpipääsemättömän havupuumetsikön reunustamaa, mutta varsinkin mäen pohjoisreunalta erottui

vanhoja, käytöstä poisjääneitä niitty-/peltoaukioita. Osa oli loivasti pohjoiseen viettävillä rinteillä, mutta maaperä oli savea eikä mitään löytöjä havaittu.

Koivusillanjoen partaat olivat kasvaneet täysin umpeen ja osittain joen poikki kaatuneiden puiden reunustamia. Mitään arkeologiseen kulttuuriperintöön viittaavaa ei Koivusillankallion ympäristöstä löytynyt. Kivirakennelmia tai muita havaintoja ei tehty. Pukkomäen ja ohikulkutien välissä Koivusillanjoen varrelta ei myöskään tehty havaintoja. Koivusillanjokeen laskevan ojan varrelta tunnetaan Kumpulan asuinalueen puolelta yhden myllyn jäännökset ja Okeroissa toisen (esim. Uotila 2002, 178), mutta mitään vastaavia jäänteitä ei selvitysalueelta havaittu. Nykyiset rajojen kulmat tarkistettiin, mutta niihin liittyviä vanhoja kivirakennelmia ei löytynyt. Alue oli kaikkinsa erittäin vaikeakulkuista.



Kuva 8. Koivusillankallion ja rautatien väliseltä alueelta oli purettu vanha tilakeskus. Entiset pellot olivat jääneet pois käytöstä. Kuva pohjoisesta, Hannu Takala, Maanala Oy.



Kuva 9. Koivusillankalliota kiertänyt vanha metsäautotie oli kasvamassa kovaa vauhtia umpeen. Kuva kaakosta, Hannu Takala, Maanala Oy.



Kuva 10. Koivusillankallion länsipuolella ollutta kosteaa lehtomaista metsää etelästä. Kuva Hannu Takala, Maanala Oy.



Kuva 11. Koivusillanjoen uoma selvitysalueen luoteiskulmassa ylikulkusillalta etelään. Kuva Hannu Takala, Maanala Oy.

Selvitysalueen keskivaiheilla on korkea Pukkomäki. Mäen länsi- ja eteläreunoissa on laajoja avokallioita sekä osittain pystysuoria kallioseinämiä. Mäen reunat ja laki tarkastettiin mahdollisten röykkiöiden varalta, mutta havaintoja ei tehty. Mäen pohjois- ja itäpuolella on laajoja peltoaukeita, joista osa on viljelyksessä, osa hevoslaitumina. Maaperä pelloilla oli savea ja/tai hiesua. Peltojen reunat kierrettiin ja tutkittiin ilman havaintoja. Tikkakalliontien ja Silanrakentajantien välimaastossa olleet pellot olivat kesannolla. Savipitoisilta pelloilta ei tehty havaintoja.

Selvitysalueen luoteiskulma Tikkakalliontien, ohitustien ja rautatien välissä on jylhä kosteikko, josta suurin osa on luonnonsuojelualuetta. Vähäjokeen laskeva oja virtaa jyrkkärinteisessä notkelmassa, jonka reunat kohoavat parikymmentä metriä ojaa korkeammalle. Maaperä on savikkoa ja kalliota ja metsä etupäässä kuusikkoa. Mitään arkeologiseen kulttuuriperintöön liittyviä havaintoja ei alueelta tehty.



Kuva 12. Pukkomäen länsireunan kalliopaljastumia etelästä. Kuva Hannu Takala, Maanala Oy.



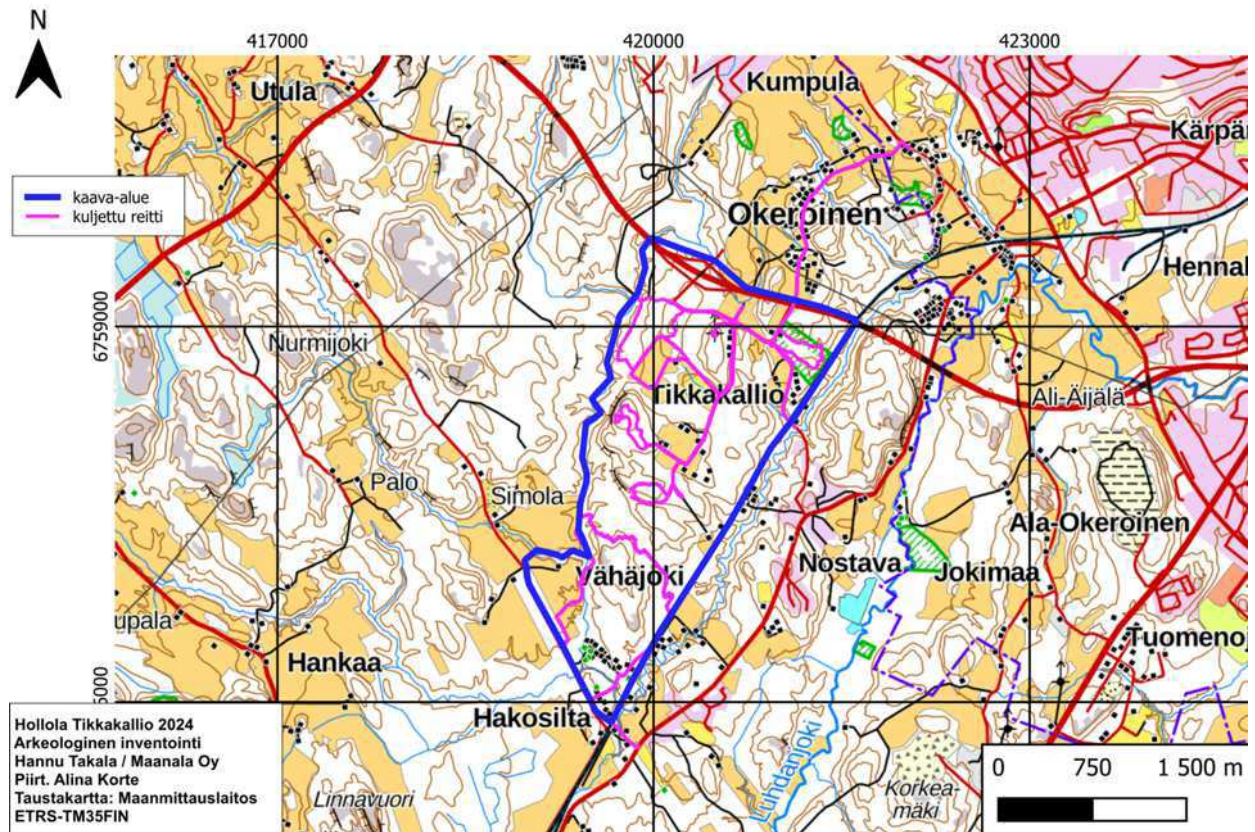
Kuva 13. Tikkakalliontien ja Sillanrakentajantien risteysalueen peltoaukeita itään päin. Kuva Hannu Takala, Maanala Oy.



Kuva 14. Sillanrakentajantien ja ohikulkutien väliin jäävää niittymäistä aukeaa lounaasta. Kuva Hannu Takala, Maanala Oy.



Kuva 15. Selvitysalueen koilliskulman luonnonsuojelualuetta idästä. Kuva Hannu Takala, Maanala Oy.



Kuva 16. Tikkakallion selvitysalueella kuljetutut reitit.

Tikkakallion yleiskaava-alue käytiin inventoinnissa läpi etukäteisarvioiden perusteella potentiaalisimmilta kohdiltaan. Erytishuomio oli maan päälle näkyvissä rakenteissa. Peltojen viljely tai niittytyminen aiheutti sen, ettei metallinetsimen käyttö juurikaan onnistunut. Maata kairattiin ja tutkittiin rikkoutuneista kohdista. Sopiviin kohtiin kaivettiin lapionpistoja.

Selvitysalueelta ei löytynyt arkeologiseen kulttuuriperintöön liittyviä kohteita.

2.2. Tiilijärventie – Kullervontie

Selvitysalue sijaitsee Salpakankaalla Tiilijärventien, Kullervontien ja Tervatien välissä rajoituen lännessä Vähä-Tiilijärven rantaan. Kaava-alueen kokonaislaajuus on 6,5 hehtaaria, josta arkeologinen inventointi kattaa noin 1,1 hehtaaria alueen pohjois- ja eteläreunassa. Kaavan tavoitteena on Hollolan Salpakankaan keskusta-alueen tiivistäminen sekä kaava-alueen keskellä olevan viheralueen kehittäminen virkistysalueena.

Tiilijärventien–Kullervontien alue inventoitiin kertaalleen kesäkuussa. Alue on hyvin jyrkkäreunaista harjumuodostumien reunaa. Paikoitellen alueelle on kasautunut jääkauden sulamisvesien seurauksena kivikoita. Maaperä paikalla on karkeaa soraa ja harjumoreenia. Puusto on etupäässä mäntyvaltaista havupuustoa.

Kaava-alue sijaitsee rakennetun alueen keskellä, minkä seurauksena virkistyspolut ristelevät tiheään metsäisillä alueilla. Vähä-Tiilijärven itäpää on aikanaan tasattu pysäköintialueeksi. Pysäköintialueen länsipuolella vielä 1970–1980 -luvuilla kasvanut puusto on hävitetty kokonaan ja paikalle on istutettu nurmi-alue. Tämän lisäksi alueen poikki on kaivettu vesihuoltolinja Tiilijärventien ja Terveystien risteyksestä jyrkästi alas kohti Vähä-Tiilijärveä. Rakennustöiden aikana merkittävät osat alueesta jäivät maansiirtotöiden alle, mutta maisemoinnin jälkeen reitti ei ole enää juurikaan erotettavissa.

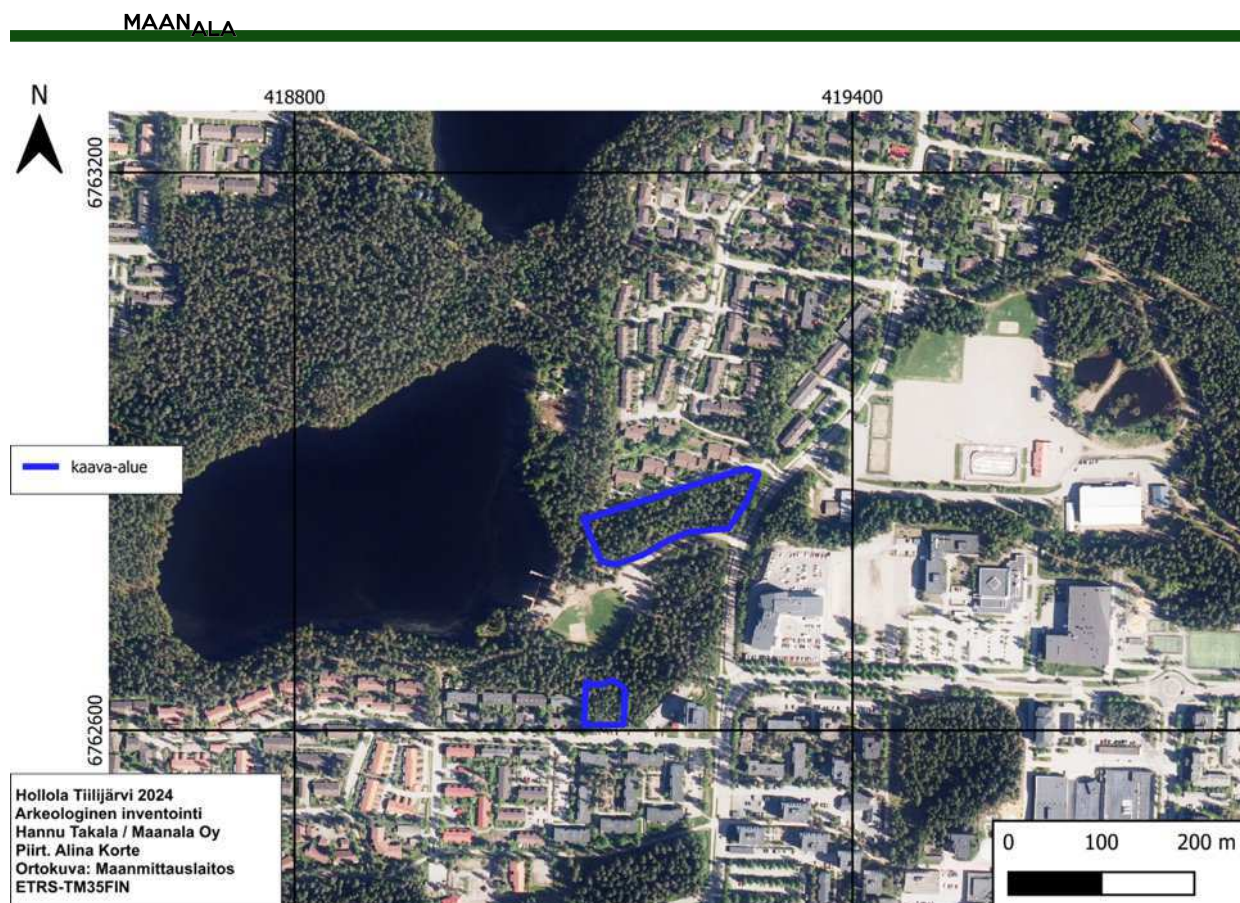
Selvitysalue on vanhoilla kartoilla metsää. Vuoden 1842 pitäjänkartalla (3111 03 Hollola) näkyvä vanha Tiirismaalle vienyt tie on kulkenut kaava-alueen poikki, mutta rajautunut arkeologisiin inventointeihin määriteltyjen lohkojen väliin. Vanha tieura on edelleen käytössä siten, että sen kaakkoisin osa on sorapohjaisena kävelytienä ja luoteisin osa Vähä-Tiilijärven ja Keski-Tiilijärven rannoilla olevien kesämökkien ajotienä sekä yleisenä hiekkapohjaisena kevyenliikenteen väylänä. Vuoden 1885 Senaatin kartalla näkyy tieura samalla paikalla (XIV 32 Hollola).

Alueelta tai sen läheisyydestä ei tunnettu ennestään arkeologiseen kulttuuriperintöön kuuluvia kohteita tai löytöjä. Inventointialueen eteläisempi osa oli Tervatien ja kerrostalon piha-alueen väliin jäävä luonnontilainen tasainen metsikkö, jossa oli tiheä polkuverkosto. Alue oli kokonaan luonnontilaista, moreenipohjaista sekametsää, jossa oli paikoin kookkaita siirtolohkareita. Alueelle kaivettiin lapionpistoja, mutta mitään esihistoriallisiin tai historiallisen ajan jäänteisiin liittyvää ei havaittu.

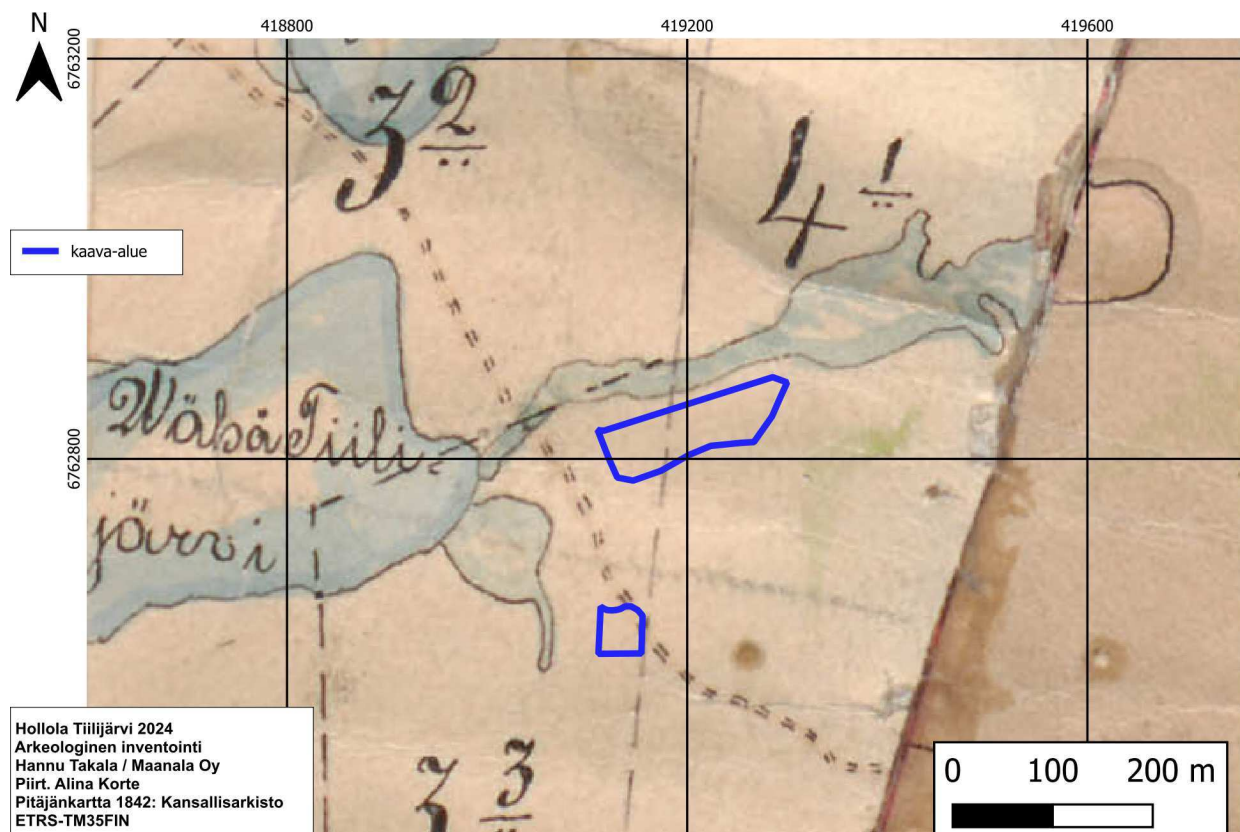
Pohjoisempi osa selvitysalueesta sijaitsi Vähä-Tiilijärvenkujan ja Kullervontien välisessä metsäkaistaleessa, jota hallitsi kapea, muutaman metrin korkeuteen kohonnut harjumainen, itälänsi-suuntainen muodostuma. Maaperä oli erittäin kivistä moreenia ja puusto mäntyvaltaista sekametsää.

Alueen itäpäässä oli laaja ja yhtenäinen siirtolohkareiden keskittymä. Osa siirtolohkareista oli myös yksittäisinä tai vain muutaman kiven esiintymänä eri puolilla harjannetta. Maaperän kivisyyden ja suuren raekoon vuoksi kairaus ei paikalla onnistunut ja lapionpistojen kaivamisenkin osoittautui erittäin hankalaksi. Aluetta jouduttiin tutkimaan etupäässä silmämääräisesti.

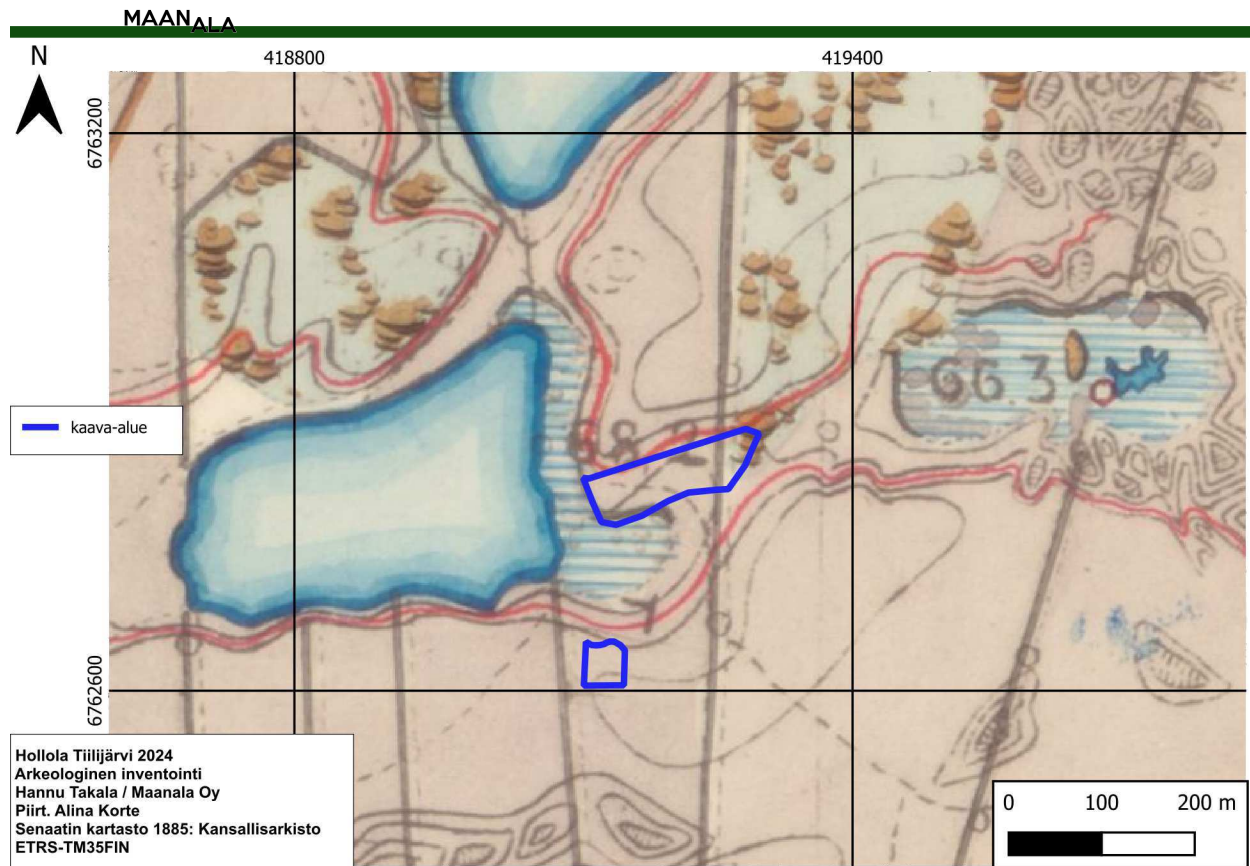
Selvitysalueelta ei löytynyt arkeologiseen kulttuuriperintöön liittyviä kohteita.



Kuva 17. Tiilijärventien - Kullervontien selvitysalue ilmakuvassa. Kartta Alina Korte, Maanala Oy.



Kuva 18. Tiilijärventien– Kullervontien selvitysalue vuoden 1842 pitäjänkartalla (3111 03 Hollola).



Kuva 19. Tiilijärventien - Kullervontien selvitysalue vuoden 1885 Senaatin kartalla (XIV 32 Hollola).



Kuva 20. Tasaista metsänpohjaa Tervatien pohjoispuolella. Kuva kaakosta, Hannu Takala, Maanala Oy.



Kuva 21. Tervatien pohjoispuolella rinnettä oli muokattu osittain keinotekoisesti kerrostalon pihamaalla, mutta korkeuserot olivat selvitysalueella muutoinkin voimakkaita. Kuva itään, Hannu Takala, Maanala Oy.



*Kuva 22. Pohjoisempi osa Tiilijärventien – Kullervontien selvitysalueesta oli kapean harjumaisen muodon-
tuman kattama, jonka laella kiersi useita kapeita polkuja. Kuva lännestä Hannu Takala, Maanala Oy.*



Kuva 23. Pohjoisemman selvitysalueen itäpää oli vahvasti sammaloituneen siirtolohkareikon täyttämä. Kuva idästä Hannu Takala, Maanala Oy.



Kuva 24. Tiilijärventien – Kullervontien selvitysalueella kuljetut reitit. Kartta Alina Korte, Maanala Oy.

2.3. Kyyhkylä II, Nostava

Kyyhkylä II:n selvitysalueen koko on 12 hehtaaria. Alueesta noin 2/3 on peltoa ja 1/3 metsää. Alue rajautuu Nostavantien ja Vähäjoen väliselle alueelle. Kaava-alueelle on tarkoitus kaavoittaa pientaloasutusta, mutta jokivarsi tullaan osoittamaan viheralueeksi. Alue inventoitiin kahteen otteeseen touko-kesäkuussa.

Selvitysalueelta ei tunneta kiinteitä muinaisjäännöksiä, mutta vuoden 2023 inventoinnissa Nostavantien vastakkaiselta puolelta, Kyyhkylä I:n kaava-alueelta löytyi yhden historiallisen ajan kivikellarin jäänteet. Kohde on luokiteltu niin sanotuksi muuksi kulttuuriperintökohteeksi (Rauteela, 1000050870).

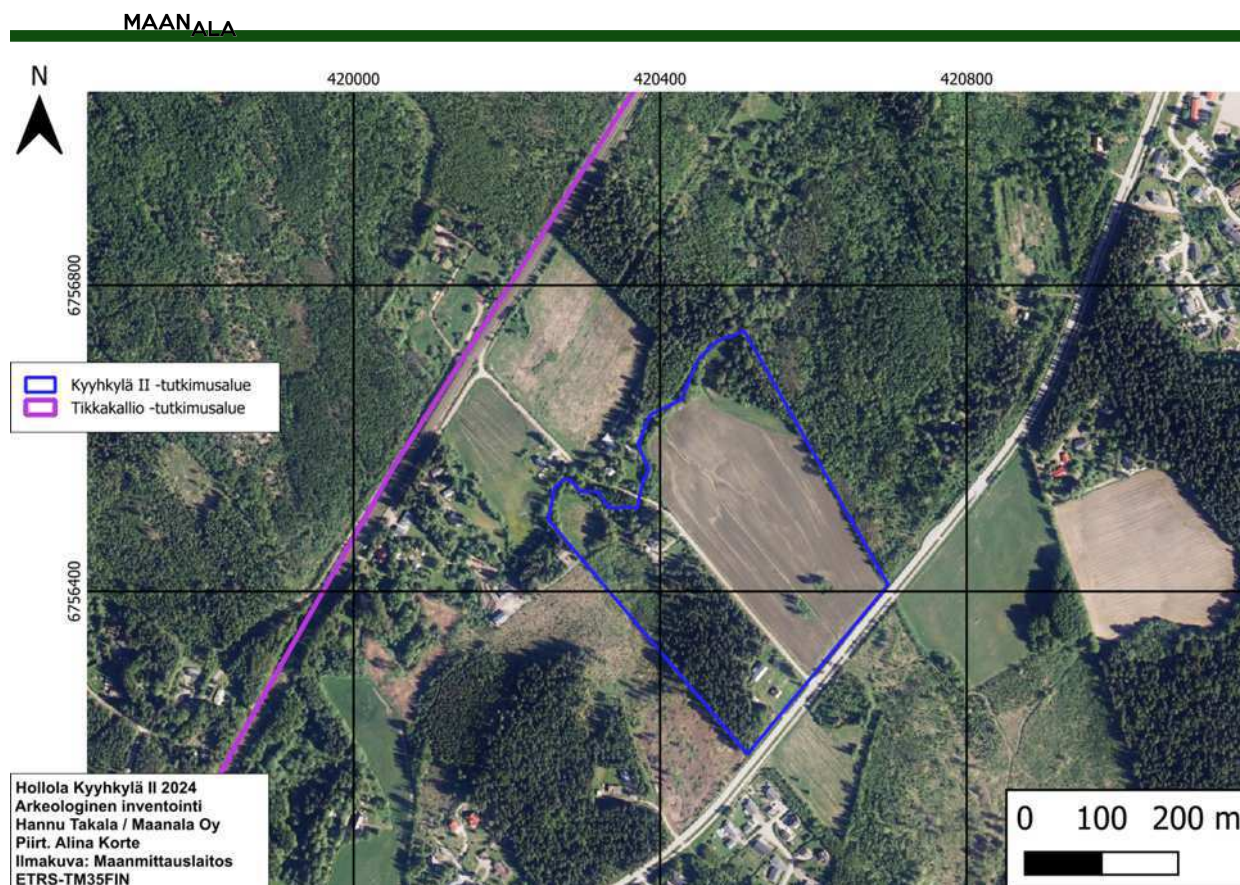
Vanhoilla kartoilla alue on rakentamatonta aina 1900-luvun alkupuolelle saakka. Esimerkiksi vuoden 1885 Senaatin kartalla (Senaatin kartasto, karttalehti XIV 32 Hollola) selvitysalueella ei ole rakennuksia tai teitä, vaan alue on rakentamatonta. Jokilaakson niityllä, juuri selvitysalueen ulkopuolella, erottuu muutamia latoja. Uudemmissa peruskartoilla (311102, RENKOMÄKI) alue on asumaton 1940-luvun lopulle saakka, jolloin alueelle perustetaan yksi maatila.

Selvitysalue käytiin läpi kokonaisuudessaan. Avoin pelto oli äestämättä ja kyntämättä – niin sanotusti sängellä – joten pintapöimintä jouduttiin keskittämään rikkoutuneille kohdille sekä pellon yläreunassa olleen pienen metsäisen saarekkeen reunamille. Metsäsaareke ympäristöineen tutkittiin myös metallinetsimellä.

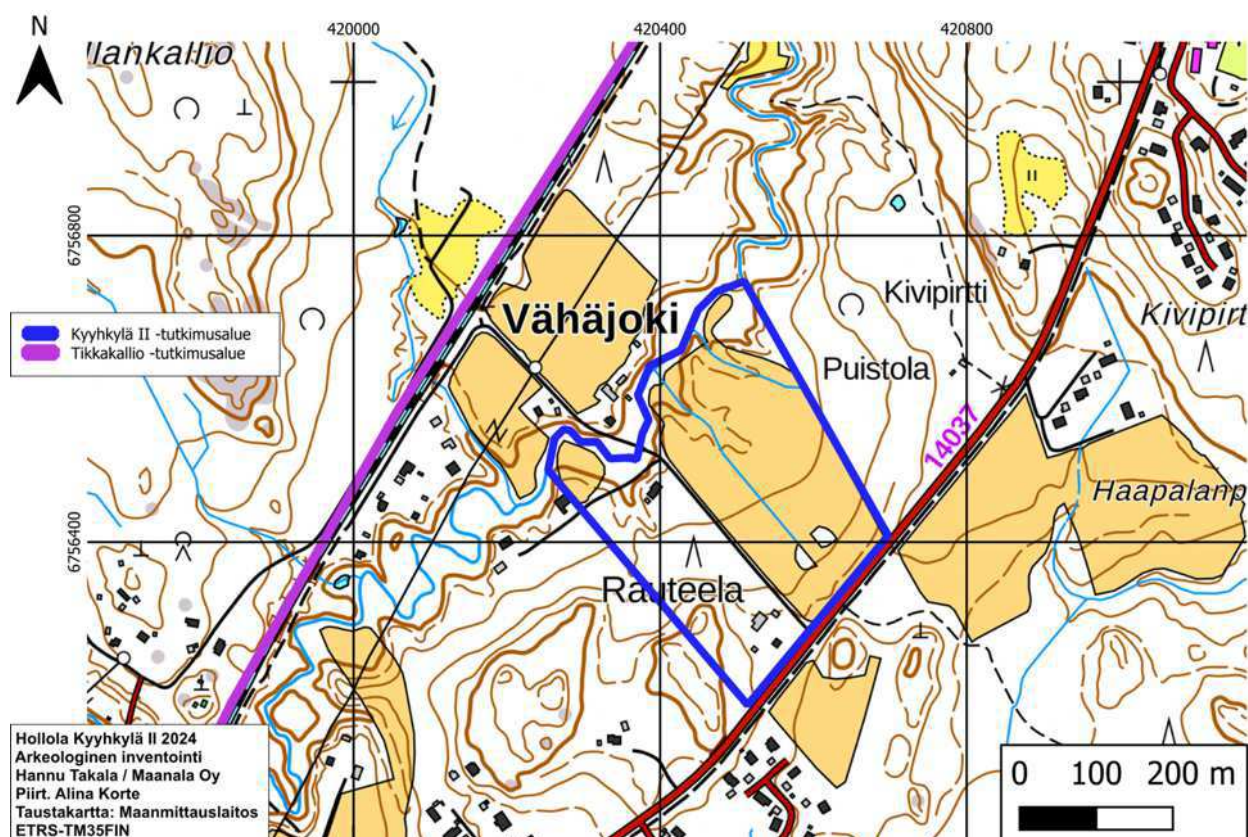
Metallinetsinnässä pellostä löytyi vain modernia metalliroskaa. T-piikkikairauksen ja lapionpistojen perusteella pelto on lähes kokonaan savea, mutta Nostavantien varrella on myös hiukan hiekkaista maata. Lapionpistoistakaan ei tullut mitään arkeologiseen kulttuuriperintöön viittaavia rakenteita tai irtolöytöjä.

Selvitysalueen lounaispuoli oli kuusimetsän peitossa. Alue tarkastettiin silmämääräisesti kulkemalla se useaan otteeseen läpi. Muutamien kohdin maata kairattiin, mutta kivikkaisuuden ja kallioisuuden perusteella koekuopitus ei onnistunut. Metsäisellä osalla on suuret korkeusvaihtelut ja runsaasti siirtolohkareita, mutta ei mitään merkkejä esihistoriallisesta tai historiallisen ajan asutuksesta.

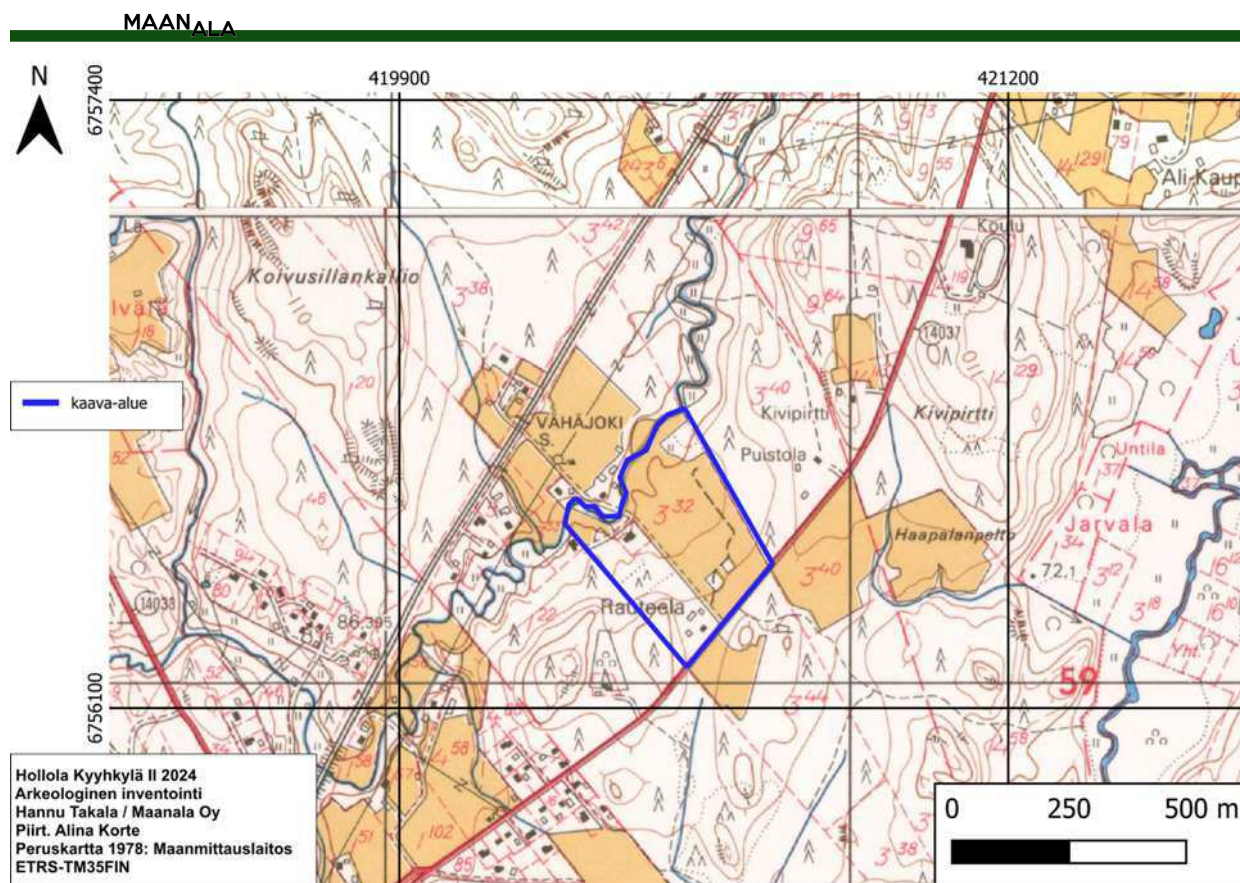
Kyyhkylä II:n selvitysalueelta ei löytynyt arkeologiseen kulttuuriperintöön liittyviä kohteita.



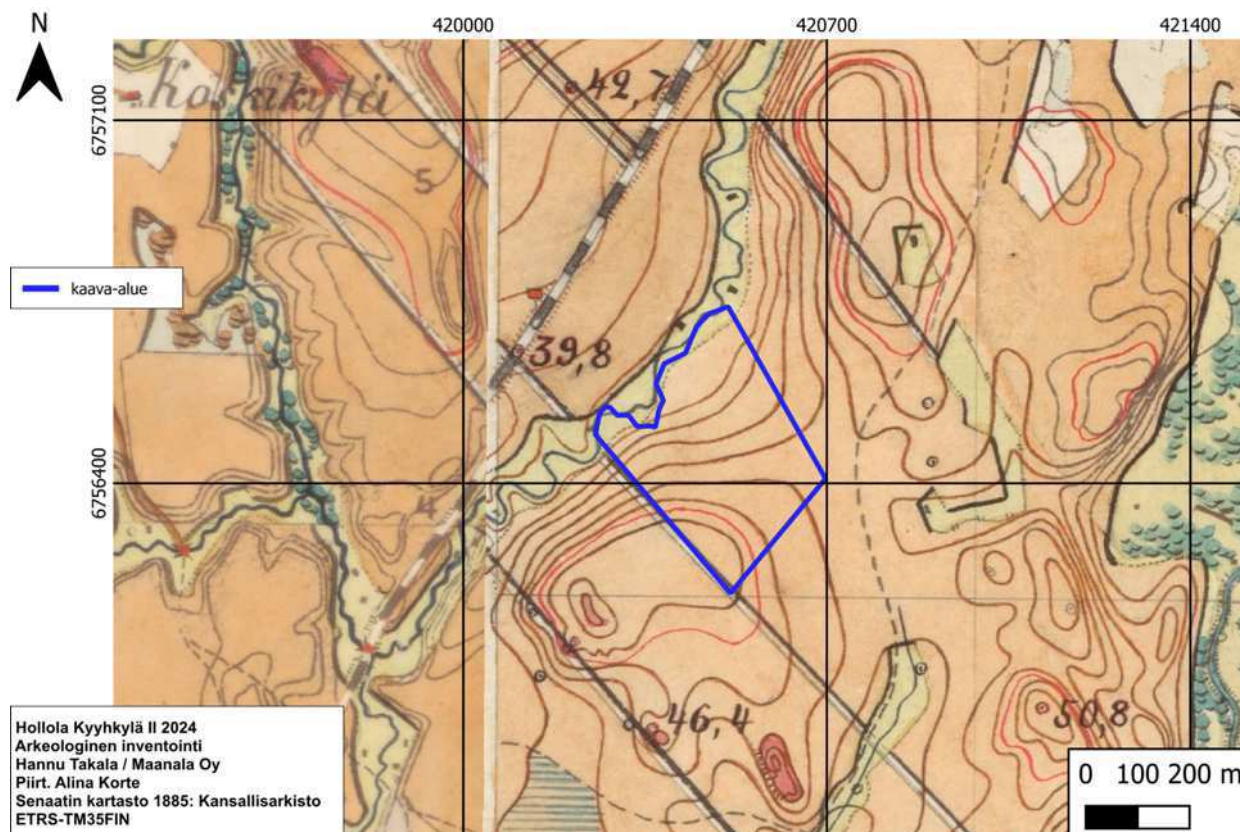
Kuva 25. Kyyhkylä II:n selvitysalue ilmakuvasa.



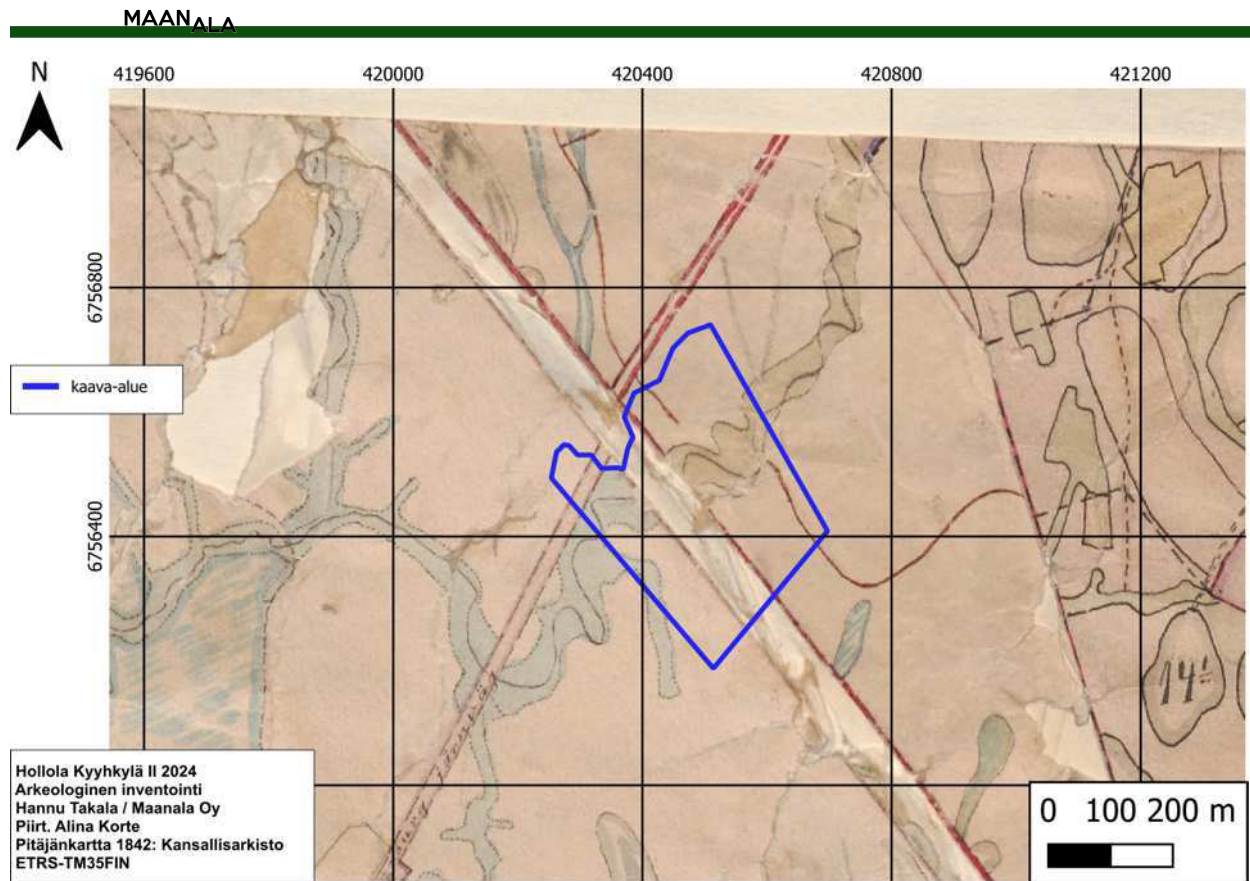
Kuva 26. Kyyhkylä II:n selvitysalue nykyisellä maastokartalla. Rautatien pohjoispuolelta alkaa Tikkakallion selvitysalue.



Kuva 27. Kyyhkylä II:n selvitysalue vuoden 1978 maastokartalla (3112 02 RENKOMÄKI).



Kuva 28. Kyyhkylä II:n selvitysalue vuoden 1885 Senaatin kartalla (XIV 32 Hollola).



Kuva 29. Kyyhkylä II:n selvitysalue vuoden 1842 pitäjänkartalla (3111 03 HOLLOLA).



Kuva 30. Selvitysalueita Vähäjoentien varressa toukokuussa. Kuva länteen, Hannu Takala, Maanala Oy.



Kuva 31. Kyyhkylä II:n selvitysalueen pelto kyntämättömässä tilassa toukokuussa. Kuva itään, Hannu Takala, Maanala Oy.



Kuva 32. Peltolohkolla olleen metsäsaarekkeen reunat tutkittiin metallinilmaisimella. Taustalla Nostavantie. Kuva itään, Hannu Takala, Maanala Oy.



Kuva 33. Selvitysalueen lounaisempi osa oli kokonaan havupuuvaltaisen metsän peitossa. Maaperä oli karkeaa soraa ja maasto siirtolohkareiden täyttämä. Kuva etelään, Hannu Takala, Maanala Oy.

2.4. Norolanpelto, Karjusaari

Norolanpellon kaava-alue sijaitsee Hollolan ja Lahden rajalla Karjusaaressa. Kaavoitettavan maa-alueen koko on 36 hehtaaria. Osa alueesta sijaitsee Kilpiäistenpohjan vesialueella, joka ei kuulunut inventoinnin piiriin. Aluetta ei ole tutkittu aikaisemmin arkeologisesti. Paikalla käytiin touko- kesäkuussa.

Vanhoilla kartoilla alue on rakentamatonta ja suureksi osaksi vesijättömaata, kuten vuoden 1842 pitäjänkartalla (3111 03 Hollola). Kapea ura on seurannut Vesijärven rantaa paikalla, jossa nykyinen maantien kulkee. Vesijärven talvitie on kaava-alueen ulkopuolella. Asutus on levinnyt Karjusaaren alueelle myöhään. Peruskartoilla (311103 LAHTI ja 3112 01 PAIMELA) näkyy alueen vähittäinen rakentuminen 1960-luvulta alkaen.

Selvitysalueen maastonmuotoja hallitsee yli 40 metrin korkeuteen kohoava Piippumäen eteläpuolella oleva nimetön mäki, jonka laella on nykyisin linkkimasto. Mäki oli jyrkkärinteinen ja osin kalliainen ja kasvoi tiheää sekapuuta. Linkkimaston läheisyydessä sekä varsinaisella Piippumäellä oli useita kalliopaljastumia. Nimettömän mäen eteläpäässä oli kalliopaljastumilla siirtolohkareita ja pienempiä irtokiviä, joita paikalliset olivat siirrelleet kasoihin. Mäet itessään olivat maaperältään karkeaa soraa, mutta alavimmilla kohdilla mäkien juuressa alkoi savimaa.

Kalliolasta tuleva pieni puro virtaa selvitysalueen poikki Lähteenpellontien kaakkoispuolella. Puron reunat olivat kosteaa savimaata, jotka kasvoivat rehevää aluskasvillisuutta. Alueella oli myös tehty aukkohakkuuta.

Toisenmäentien ja Lehtorannan kulmauksessa ollut pieni alue oli voimakkaasti kohti itää viettävä mäenrinne. Selvitysalue rajautui mäen juureen moreenimaalle. Suurin osa selvitysalueesta oli kuitenkin alavaa vesijättömaata. Karjusaarenkadun pohjoispuoliset ja Toisenmäentien itäpuoliset alavat maat olivat puhdasta savimaata.

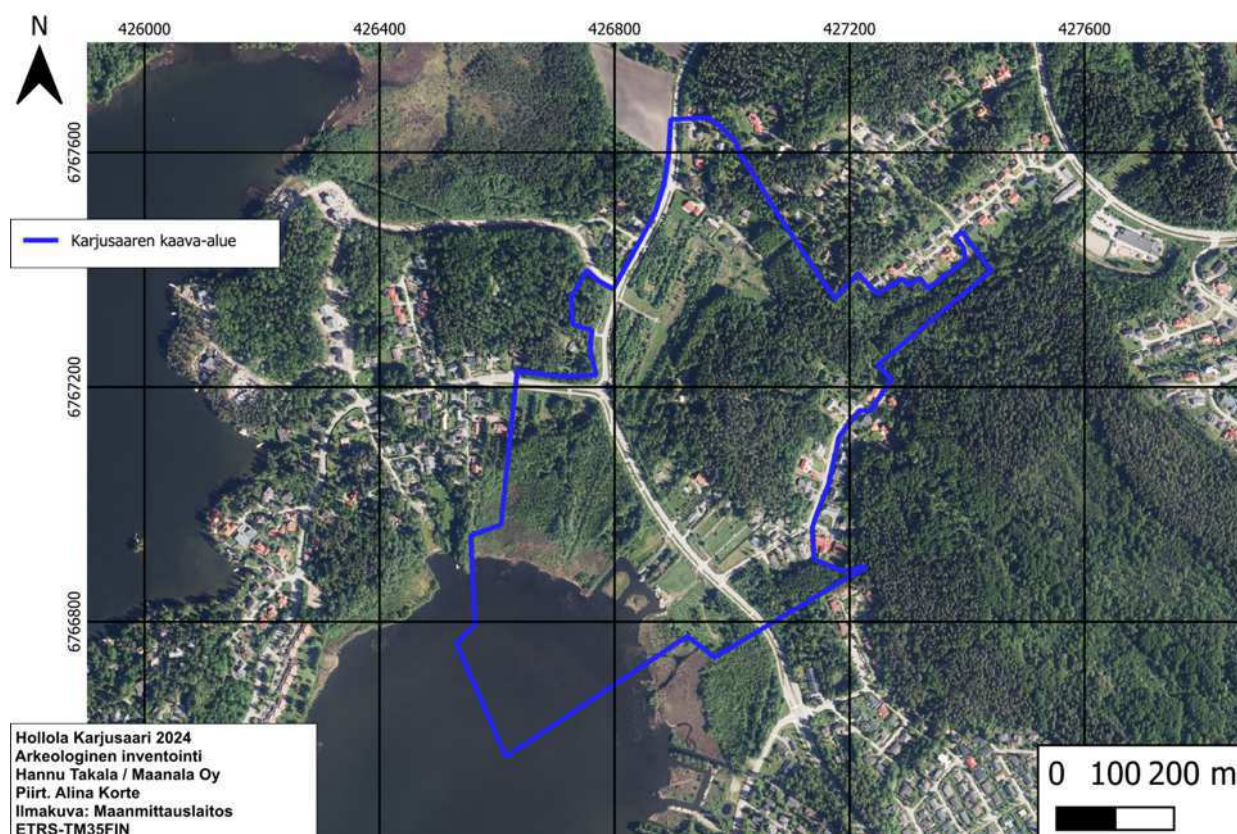
Inventoinnissa koko selvitysalue kierrettiin tarkkaan. Piippumäen ja sen eteläpuoleisen mäen rinteillä erityishuomio oli vuoden 1918 sisällissodan kaivantojen ja erilaisten kivirakenteiden etsimisessä. Mäkien reunustat ja laet sekä purolaakso tarjosivat myös potentiaalisia sijainteja esihistoriallisen tai historiallisen ajan kivirakenteille. Mitään arkeologiseen

kulttuuriperintöön liittyvää ei kuitenkaan havaittu.

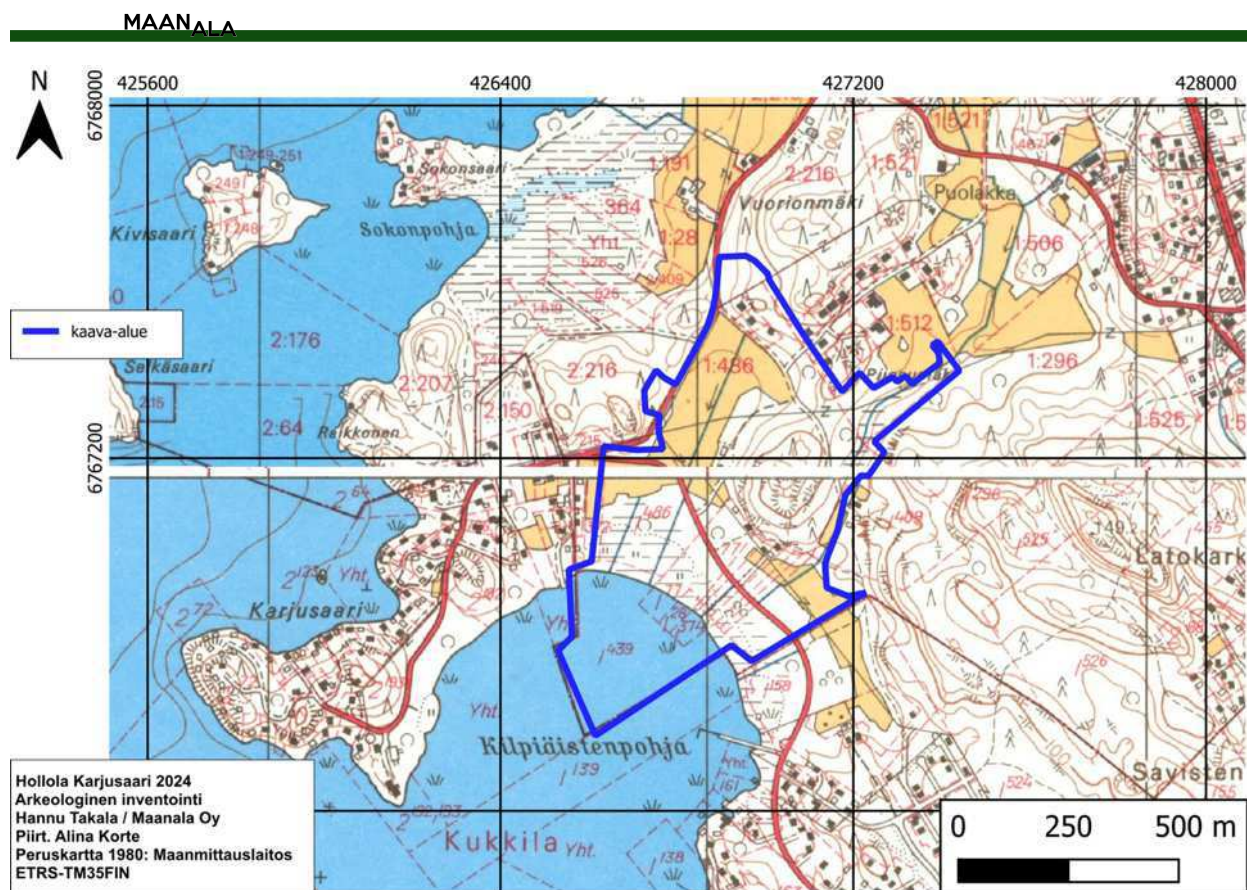
Alavat vesijättömaat sekä niittymäiset aukiot hiukan korkeammalla tarkastettiin myös mahdollisten historiallisen ajan maatalouselinkeinoin tai metsästyksen liittyneiden jäänteiden varalta. Mitään ei kuitenkaan havaittu.

Toisenmäentien ja Lehtorannan kulmauksen läheisyydessä on vanhaa asutusta, mutta mitään jälkiä arkeologiseen kulttuuriperintöön liittyvistä rakenteista ei havaittu.

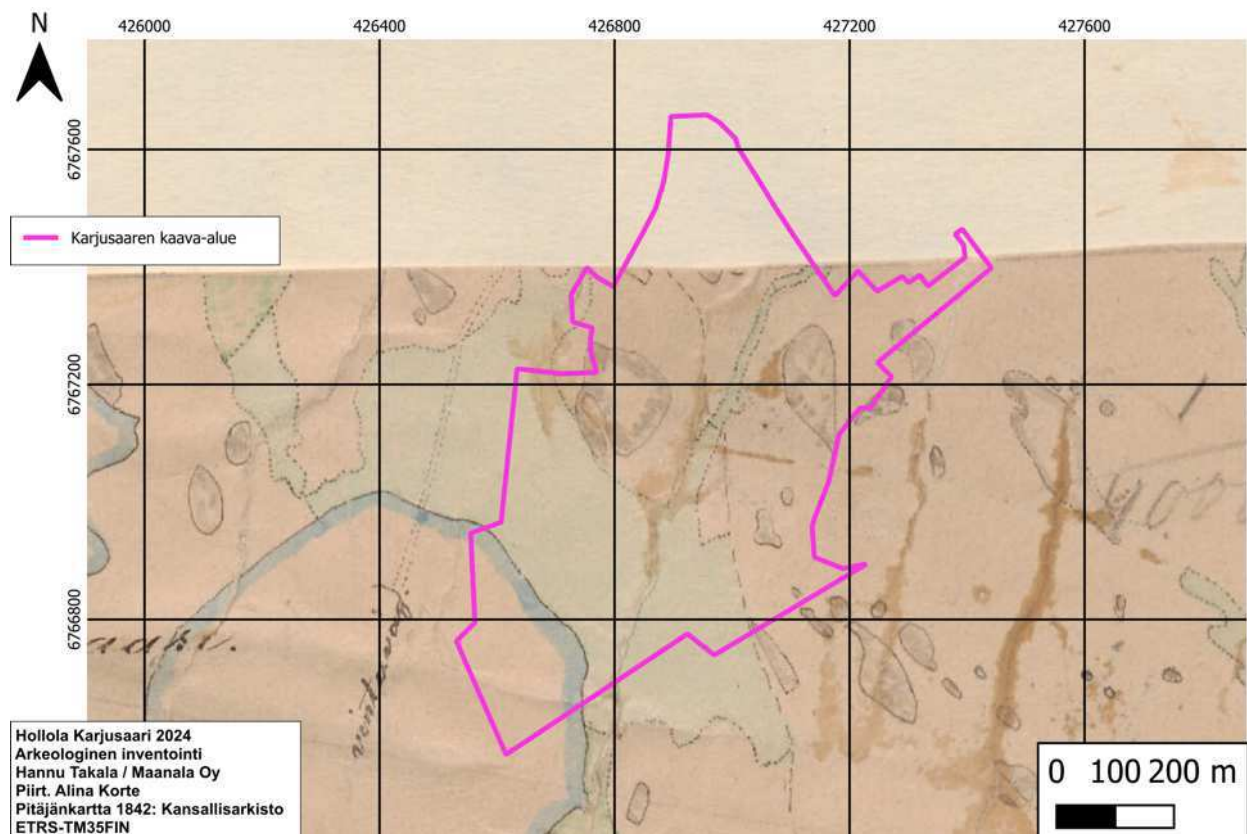
Karjusaaren Norolanpellon selvitysalueelta ei löytynyt arkeologiseen kulttuuriperintöön liittyviä kohteita.



Kuva 34. Karjusaaren Norolanpellon selvitysalue nykyisessä ilmakuvassa.



Kuva 35. Selvitysalue vuoden 1980 peruskartalla (3111 03 LAHTI ja 3112 01 PAIMELA).



Kuva 36. Selvitysalue vuoden 1842 Pitäjänkartalla (3111 03 Hollola). Vesijättömaa kattaa noin puolet alueesta.



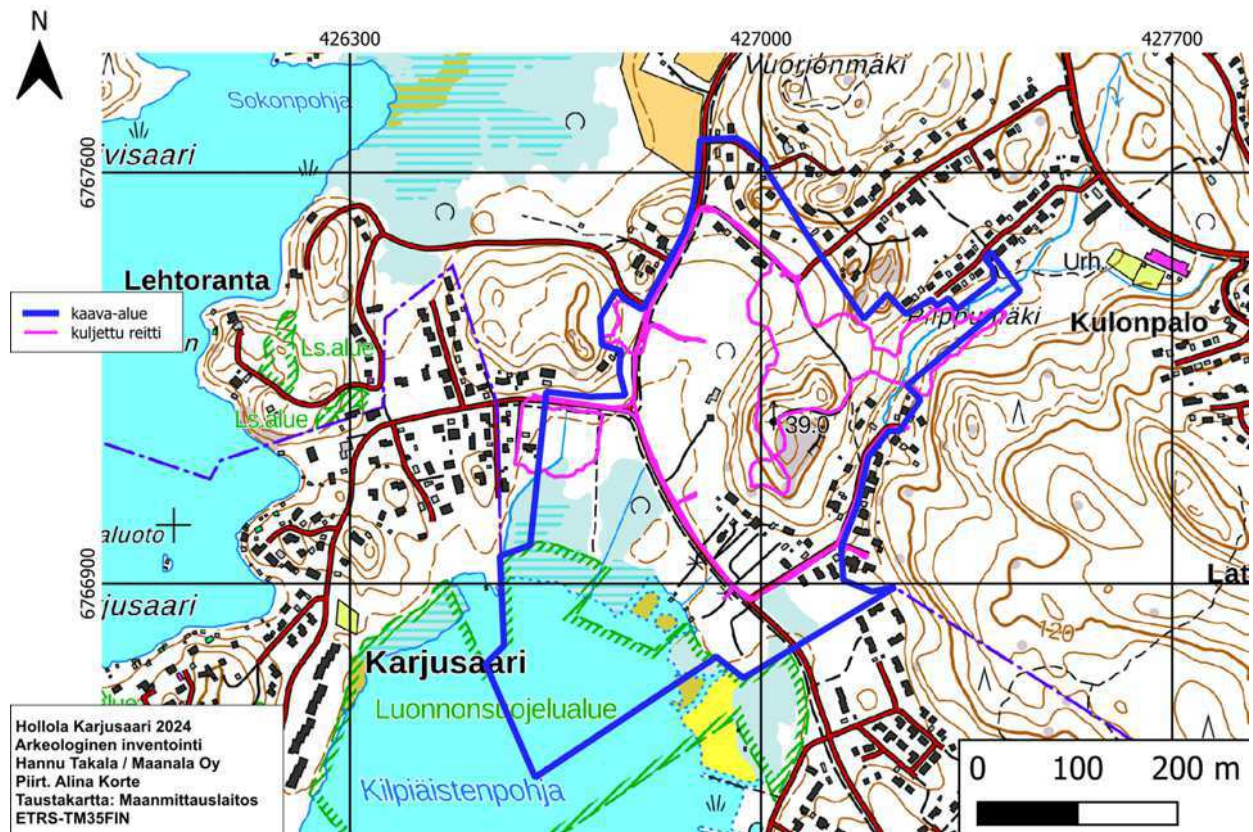
Kuva 37. Purolaakson läheisyydessä oli tehty hakkuutöitä ja laakso oli tiheän puuston peittämää. Kuva pohjoiseen, Hannu Takala, Maanala Oy.



Kuva 38. Nimettömän mäen laella oli runsaasti irtokiviä, joita paikalliset asukkaat ovat aivan viime vuosina kammenneet ja siirrelleet, mutta mitään arkeologiseen kulttuuriperintöön liittyvää ei kyetty havaitsemaan mäen laelta tai sen reunoiltakaan. Kuva pohjoiseen, Hannu Takala, Maanala Oy.



Kuva 39. Niittymäiset savipohjaiset aukiot Toisenmäentien itäpuolella olivat rehevän aluskasvillisuuden peitossa. Kuva etelään, Hannu Takala Maanala Oy.



Kuva 40. Karjusaaren Norolanpellon selvitysalueella kuljetut reitit.

4. Yhteenveto tutkimuksen tuloksista

Vuoden 2024 kaavainventoinneissa tutkittiin Hollolassa neljä aluetta. Kaikki selvitysalueet tutkittiin etukäteen ilmakuviin, maaperäkarttojen, vanhojen karttojen ja vinovalovarjosteiden osalta. Alueita koskeva tutkimuskirjallisuus sekä Lahden kaupunginmuseossa tehdyt selvitykset käytiin läpi.

Tikkakallion selvitysalue oli suureksi osaksi rakentamatonta metsää ja peltoaukeita. Kallioiset mäet olivat otollisia historiallisen ajan kivirakenteille, kuten röykkiöille tai rajamerkeille, mutta löytöjä ei tehty. Vähäjoki, jonka varrelta tunnetaan muualta historiallisen ajan myllyjä, oli niin ikään löydötön.

Kyyhkylän kaava-alue oli osittain peltoa ja osittain rakentamatonta metsää. Pintapoiminnasta, metallinetsinnästä ja koekuopituksesta huolimatta alueelta ei tehty löytöjä. Metsämaastossa ei havaittu minkäänlaisia rakenteita tai muita historiallisen tai esihistoriallisen ajan kohteita. Myös Tiilijärven ja Karjusaaren Norolanpellon kaava-alueet olivat löydöttömiä arkeologisen kulttuuriperinnön osalta.

Inventoinnissa ei löytynyt arkeologiseen kulttuuriperintöön liittyviä kohteita yhdeltäkään selvitysalueelta.

Lahdessa 30.7.2024

Hannu Takala
arkeologi, FT, dos

Alina Korte
arkeologi, FM

Maanala Oy

5. Lähteet

Karttalähteet

Asikkalan ja Hollolan pitäjänkartta. Ajankohta tuntematon. Pitäjänkartat, Asikkala ja Hollola. Jyväskylän yliopiston julkaisuarkisto.

Kalmbergin kartasto 1855. Karttalehti R IV List 6. Jyväskylän yliopiston julkaisuarkisto.

Peruskartta 1: 20 000. Karttalehti 3111 02 RENKOMÄKI. Julkaistu vuosilta:1978. Maanmittauslaitos

Peruskartta 1: 20 000. Karttalehti 3111 03 LAHTI. Julkaistu vuosilta: 1940, 1963, 1967, 1978, 1980, 1983, 1991, 1995, 1996, 1997, 1998, 2003, 2005, 2011, 2017 ja 2018. Maanmittauslaitos.

Peruskartta 1: 20 000. Karttalehti 3112 01 PAIMELA. Julkaistu vuosilta: 1940,1963, 1968, 1978, 1990, 1992-1998, 2005, 2012 ja 2017. Maanmittauslaitos

Pitäjänkartta 1936. 1:20 000. Hollola-Okeroinen. Kansallisarkisto.

Pitäjänkartta 1842.Karttalehti 3111 03 Hollola. Maanmittaushallituksen historiallinen kartta-arkisto.

Senaatin kartasto 1885.Karttalehti XIV 32 (Hollola). Maanmittaushallituksen historiallinen kartta-arkisto.

Suomen yleiskartta. Gylden, C. W. Karta öfver Finland: sektionen F3: Nylands län med tillstötande delar af Åbo, Tavastehus och St. Michels län 1864. Jyväskylän historiallinen kartta-arkisto.

Kirjalliset lähteet

Heikkinen, Antero 1975. *Hollolan historia III. Taloudellisen ja kunnallishallinnollisen murroksen vuosisata 1860-luvulta toiseen maailmansotaan sekä katsaus Hollolan historiaan 1940–1970*. Hollolan kunta.

Kuusi, Sakari 1980 (uud.painos). *Hollolan pitäjän historia I – II*. Hollolan kunta.

Uotila, Merja 2002. Historiallisen ajan muinaisjäännökset. *Porvoonjoen yläjuoksun esihistoriallisia ja kulttuurihistoriallisia kohteita Lahden, Hollolan ja Orimattilan alueella* (toim. Antti Lahelma), 171–195. Lahden kaupunginmuseo.

Willman, Irma (toimittanut) 2010. *Okeroisten kyläkirja. Ulkomaille Okerosiin*. Julk. Okeroisten kylän yhteismaiden jako-osakkaat.

Pitäjänpitääntä 1842. *Karttalehti 2133 12 Hollola*. Maanmittaushallituksen historiallinen kartta-arkisto. Kansallisarkisto.

Pitäjänpitääntä 1842. *Karttalehti 3111 02 Hollola*. Maanmittaushallituksen historiallinen kartta-arkisto. Kansallisarkisto.